



Manuel d'installation

SÉRIE IPO - SYSTÈME DE PRISES INTÉRIEURES POUR CABINE DE CAMION
15 A / 1800 W

Modèle / No de pièce

IPO20 / TUN650001

IPO30 / TUN650002

IPO40 / TUN650003

Pour votre sécurité :

- Lire ce manuel avant de procéder à l'installation;
- Réservé à l'usage dans la cabine d'un camion;
- Pour usage intérieur seulement.



Avertissements

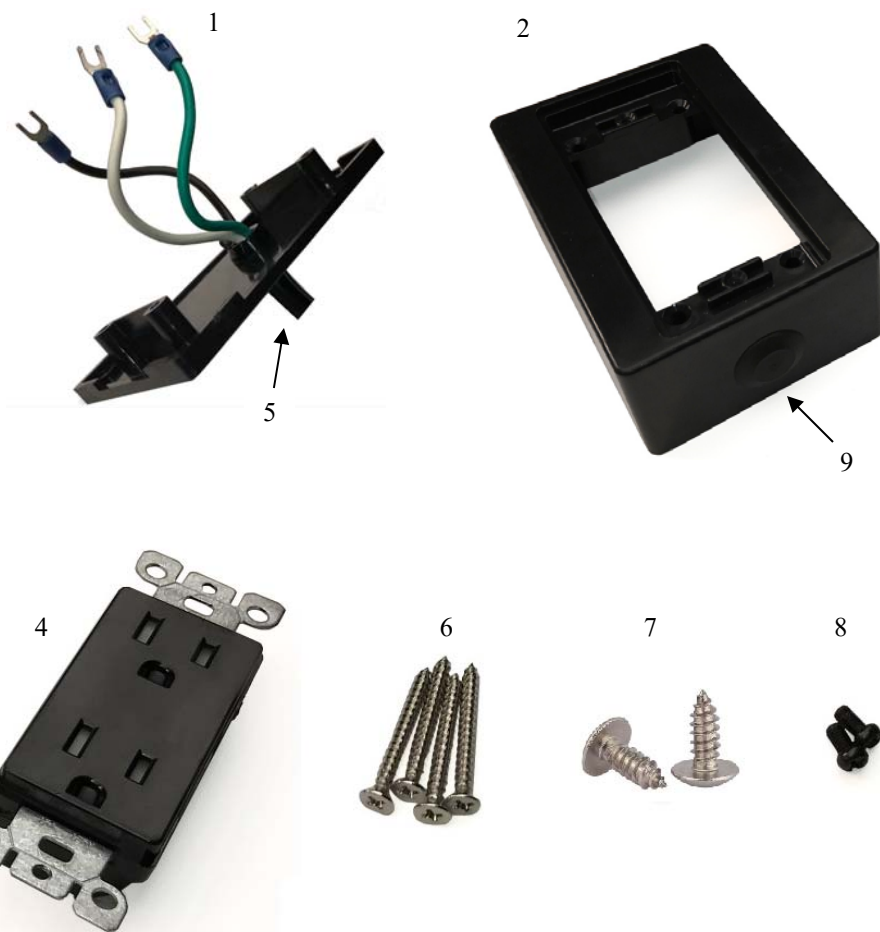


1. Les prises d'alimentation 120 V Tundra DOIVENT être installés et utilisés avec une grande prudence. Toutes les étapes d'installation énumérées dans ce manuel doivent être soigneusement comprises et appliquées pour votre sécurité et celle des autres.
2. Le courant électrique généré par un onduleur est très dangereux et peut causer de graves blessures. Si vous n'avez pas les connaissances et les compétences requises, faites appel à un électricien certifié.
3. Les codes électriques varient selon la région et le type d'installation. L'installation électrique devrait être effectuée par un électricien certifié afin de respecter les normes locales et nationales. Tundra International ne peut en aucun cas être tenue responsable des dommages fortuits, indirects ou de tout autre dommage découlant d'une installation non conforme ou inadéquate de ses produits. Cela comprend, sans limitation, les dommages résultant d'une perte d'utilisation, les coûts d'installation ou de désinstallation ainsi que tous les autres problèmes afférents à l'utilisation de ses produits. Les caractéristiques et spécifications de tous les produits Tundra peuvent changer sans préavis.

LISTE DES PIÈCES

L'ensemble comprend :

- 1- Plaque de base (1)
- 2- Boîtier (1)
- 3- Couverture (1)
- 4- Prise 15 A (1)
- 5- Câble d'alimentation (1)
- 6- Vis 28 mm (4)
- 7- Vis 12 mm (2)
- 8- Vis 8 mm (2)
- 9- Bouchon en caoutchouc (1)
- 10- Manuel d'installation



Note : Les boulons pour fixer la plaque de base au véhicule ne sont pas inclus.

SOMMAIRE

SECTION 1 : INSTALLATION PERMANENTE – CÂBLE ENCASTRÉ	p. 3-4
SECTION 2 : INSTALLATION PERMANENTE – CÂBLAGE EN SURFACE	p. 5-6
SECTION 3 : CONNEXION À L'ONDULEUR	p. 7

SECTION 1 : INSTALLATION PERMANENTE – CÂBLE ENCASTRÉ

NOTE : Le câble est installé sur la plaque de base à l'usine afin de pouvoir le passer à travers un mur. Si vous préférez une installation en surface, passer directement à la PAGE 5 de ce manuel.

ÉTAPES D'INSTALLATION

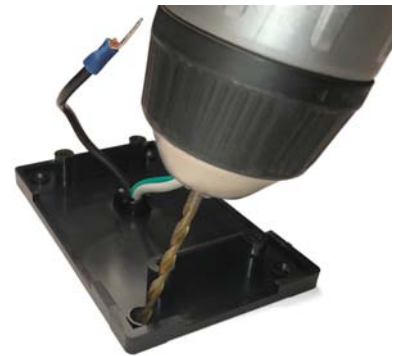
1. Déterminer l'emplacement où vous désirez installer le boîtier d'alimentation. Cet endroit doit répondre aux critères suivants :
 - a. aucun risque de contact avec des liquides;
 - b. permet une installation à au moins 6 pouces du plancher;
 - c. la surface doit être solide et plane;
 - d. aucun câble ou boyau ne doit se trouver derrière la prise pour éviter d'être endommagé lors de l'installation.



2. A l'endroit sélectionné, percer un trou rond de 1-1/4 de pouce à l'aide d'un emporte-pièce.



3. Insérer le fil dans le trou en vous assurant de bien centrer le câble dans le trou de 1-1/4 de pouce et percer 4 trous de fixation de 5/32 de pouce.



4. Fixer la plaque de base solidement avec des boulons n° 8 et des écrous autobloquants.

Attention de ne pas trop serrer les boulons; cela risquerait de craquer la plaque de base.

5. Installer le boîtier sur la plaque de base à l'aide des 4 vis de 28 mm incluses.



6. Installer la prise 15 A en respectant les polarités.

Vis dorée – fil noir / ligne (+)
Vis argent – fil blanc / neutre (-)
Vis verte – fil vert / mise à la terre



7. Fixer la prise 15 A au boîtier à l'aide des 2 vis 12 mm incluses. Assurez-vous de bien centrer la prise.



8. Installer le couvercle à l'aide des deux vis de 8 mm incluses



SECTION 2 : INSTALLATION PERMANENTE – CÂBLAGE EN SURFACE

Pour une installation complètement en surface, vous devez suivre les étapes ci-dessous.

ÉTAPES D'INSTALLATION

1. Déterminer l'emplacement où vous désirez installer le boîtier d'alimentation. Cet endroit doit répondre aux critères suivants :
 - a. aucun risque de contact avec des liquides;
 - b. permet une installation à au moins 6 pouces du plancher;
 - c. la surface doit être solide et plane;
 - d. aucun câble ou boyau ne doit se trouver derrière la prise pour éviter d'être endommagé lors de l'installation.



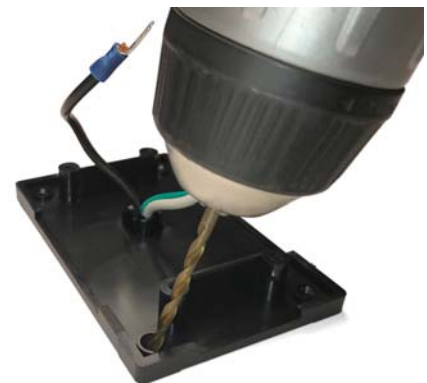
2. Retirer le câble de la plaque de base avec une pince à long bec.
3. Retirer le bouchon de caoutchouc sur le côté du boîtier et l'installer dans la plaque de base.



4. Installer le câble dans le boîtier.



5. Installer la plaque de base en perçant 4 trous de fixation 5/32 de pouce et en fixant la plaque de base solidement avec des boulons n° 8 et des écrous autobloquants.



6. Installer la prise 15 A en respectant les polarités.

Vis dorée – fil noir / ligne (+)
Vis argent – fil blanc / neutre (-)
Vis verte – fil vert / mise à la terre



7. Fixer la prise 15 A au boîtier à l'aide des 2 vis de 12 mm incluses. Assurez-vous de bien centrer la prise.



8. Installer le couvercle à l'aide des deux vis de 8 mm incluses.



SECTION 3 : CONNEXION À L'ONDULEUR

ÉTAPES D'INSTALLATION

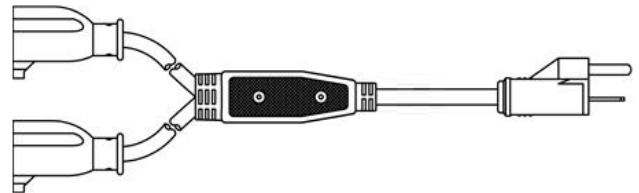
1. Brancher la fiche dans la prise sur le devant de votre onduleur.



2. Pour connecter 3 prises ou plus, nous offrons deux options afin de vous faciliter la tâche.

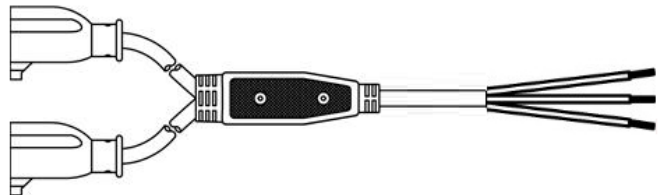
Cordon en Y – Prise NEMA / 15 A – 1800 W

Modèle : IPOYN
PN. TUN650004



Cordon en Y – Branchement direct seulement

Modèle : IPOYH
PN. TUN650004



SPÉCIFICATIONS

CAPACITÉ : 120 V / 15 A / 1800 W

PRISE D'ENTRÉE : NEMA 5/15P

RÉCEPTACLE DE SORTIE : NEMA 5/15R DUPLEX

BOÎTIER : PLASTIQUE PC

CORDON D'ALIMENTATION : 14/3 AWG SJOW

LONGUEUR DU CORDON : IPO20 2,0 m (78.5") / IPO30 – 3,0 m (118.0") / IPO40 – 4,0 m (157.5")

CERTIFICATIONS : CONFORME AUX STANDARDS UL 962A ET CSA C22.2#308



GARANTIE LIMITÉE

TUNDRA INTERNATIONAL garantit ses produits contre les défauts de fabrication et de main-d'œuvre pour une période d'un (1) an à compter de la date d'achat. La présente garantie s'applique uniquement au premier utilisateur du produit. La garantie sera invalidée si le produit a été mal utilisé, modifié, installé incorrectement ou s'il y a eu un manque d'entretien. Tundra International ne peut en aucun cas être tenue responsable des dommages fortuits, indirects ou tous autres dommages résultant de l'utilisation de ses produits. Cela inclut, sans limitation, les dommages résultant d'une perte de jouissance du produit, les coûts d'installation ou de désinstallation, ou les problèmes du système électrique du client.

NOTES IMPORTANTES

1. Le produit ne doit jamais avoir été mal utilisé ou modifié.
2. Le produit ne doit jamais avoir été exposé à des liquides, de la poussière excessive ou à des matières corrosives.
3. Les dommages reliés au transport ne sont pas couverts par la garantie.

**POUR ASSISTANCE TECHNIQUE, CONTACTEZ-NOUS AU
450-649-2470 OU 1-877-964-2582**

PROCÉDURE À SUIVRE POUR FAIRE UNE RÉCLAMATION

1. Un formulaire de garantie doit être rempli par le marchand et/ou l'utilisateur.
2. Le marchand et/ou l'utilisateur DOIVENT nous contacter pour obtenir un numéro de RMA.
3. Une preuve d'achat DOIT ÊTRE INCLUSE pour TOUS les produits retournés.
4. Les produits retournés DOIVENT ÊTRE EMBALLÉS CONVENABLEMENT afin de ne pas être endommagés durant le transport.
5. Tous les produits retournés doivent être envoyés PORT PAYÉ, incluant tous les frais afférents.
6. Les produits retournés seront évalués par notre service technique qui décidera si le produit est couvert par la garantie et s'il sera réparé, remplacé ou crédité.



2041-A, boul. Léonard-De Vinci, Sainte-Julie (Québec) Canada J3E 1Z2
Tél : 450.649.2470 / 1.877.964.2582 Fax : 1.888.855.9834